

Niveau A1+ vers A2

Classe de 4°

Thèmes : LES LANGAGES / RENCONTRES AVEC D'AUTRES CULTURES

Sous-domaines : les langages artistiques et leur interaction / le croisement des ces langages avec d'autres cultures.

But recherché de la séquence : faire découvrir la façon dont quelques artistes (poète, peintre) d'origine espagnole, latinoaméricaine disent la ville.

Projet final : Il s'agit de proposer aux professeurs deux projets et libre à eux de n'en choisir qu'un à mener avec leur classe ou de proposer les deux à leurs élèves.

Projet final 1 : E.E : écrire un poème à la manière de et mise en voix. Possibilité de faire un recueil pour la classe (voix de l'élève enregistrée en salle multimédia avec Audacity le poème écrit et illustré par l'élève).

ET/OU

Projet final 2 : E.E : Proposez aux élèves de bien observer la peinture murale « *A day in El Paso* » de l'artiste John Valadez, 1993 (15,24 m x 2,74 m). Chaque élève retiendra une partie ou plusieurs parties du tableau, celles qu'il veut. Il s'agira ensuite pour l'élève, et de façon individuelle, de prendre une photo de son quotidien, de la rapporter et d'expliquer, par écrit, en quoi sa photo fait penser à la partie ou les parties du tableau retenue.s

Supports :

Document 1 ► **Le poème de Libertad Torres** (manuel *Trotamundos* 3° Ed. Belin, p.33)

Document 2 ► **Un montage** avec des **tableaux** (de peintres espagnols ou latino-américains) et des **photos de grandes métropoles espagnoles ou latino-américaines**.

Travail personnel à la maison avant le début de cette séquence : être capable de dire ce qu'est une **utopie**.

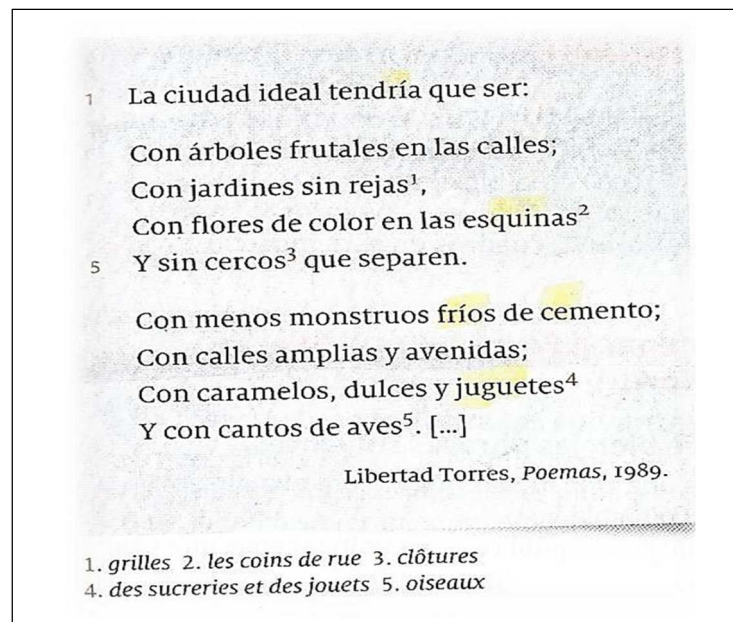
Domaines du Socle commun : 1, 2, 3 et 5.

Séance n°1

(40 minutes environ)

« *Lluvia de palabras* » : l'enseignant-e écrit au tableau le mot « *la ciudad* ». Attention ce travail doit être conservé pour plus tard. 3 min

¿Qué evoca para ti la palabra: la ciudad? (L'enseignant-e écrit tout ce qui est proposé sur une affiche).



Libertad Torres, *Poemas*, 1989

Document 1 : Le poème de Libertad Torres (tel qu'il est présenté dans le manuel *Trotamundos* 3° Ed. Belin, p.33)

«Vais a tener que escribir todos juntos un documento que vais a escuchar 5 veces.» 4 ou 5 fois en fonction de la classe.

1°/ Consigne avant la première audition du poème :

- ✦ Consigne: «Escucha atentamente, puedes escribir.» (Travail individuel) (*Ils peuvent écrire pour rendre l'écoute plus active*).

- ✦ Lecture du poème par l'enseignant-e ou un enregistrement (1 minute)

Première audition.

2°/ Consignes avant la deuxième audition du poème

- ✦ Consigne: «*Ahora vas a escuchar de nuevo el poema y tienes que escribir todo lo que has oído y comprendido. ¿Dónde está escrito en el poema, al principio, en medio, al final...?»* (Travail individuel).

Deuxième audition du poème

(Leur laisser un temps de réflexion pour ordonner leurs notes, combler les trous, faire appel à la mémoire. L'enseignant-e encourage ceux qui n'ont copié que quelques mots.)

Médiation de textes et médiation de concepts

3°/ Consigne avant la troisième audition du poème mais d'abord les mettre en groupes :

- ✦ Consigne: «*En grupo tenéis que escribir todo el poema: os tenéis que organizar para poder completar las palabras que faltan...*»

Mise en commun en groupe : chacun dit ce qu'il a écrit. On souligne les points positifs et on fait des suggestions d'amélioration. Moment de correction dans le groupe

(Leur laisser un temps pour qu'ils choisissent leurs stratégies pour arriver à écrire le poème sans laisser de trous.) **Troisième audition**

4°/ Consigne avant la quatrième audition :

- ✦ Consigne: «*Me vais a dictar el poema que voy a escribir en la pizarra.*»

Restitution du poème : pour cela on peut choisir un groupe (tirage au sort) qui restitue le poème et la restitution est validée ou contestée /infirmée ou encore complétée par les autres groupes qui doivent se justifier en argumentant.

Quatrième audition : audition de « contrôle ». [*Anáfora*/ L'anaphore est une figure de style qui peut sortir à ce moment-là de la part de nos élèves.]

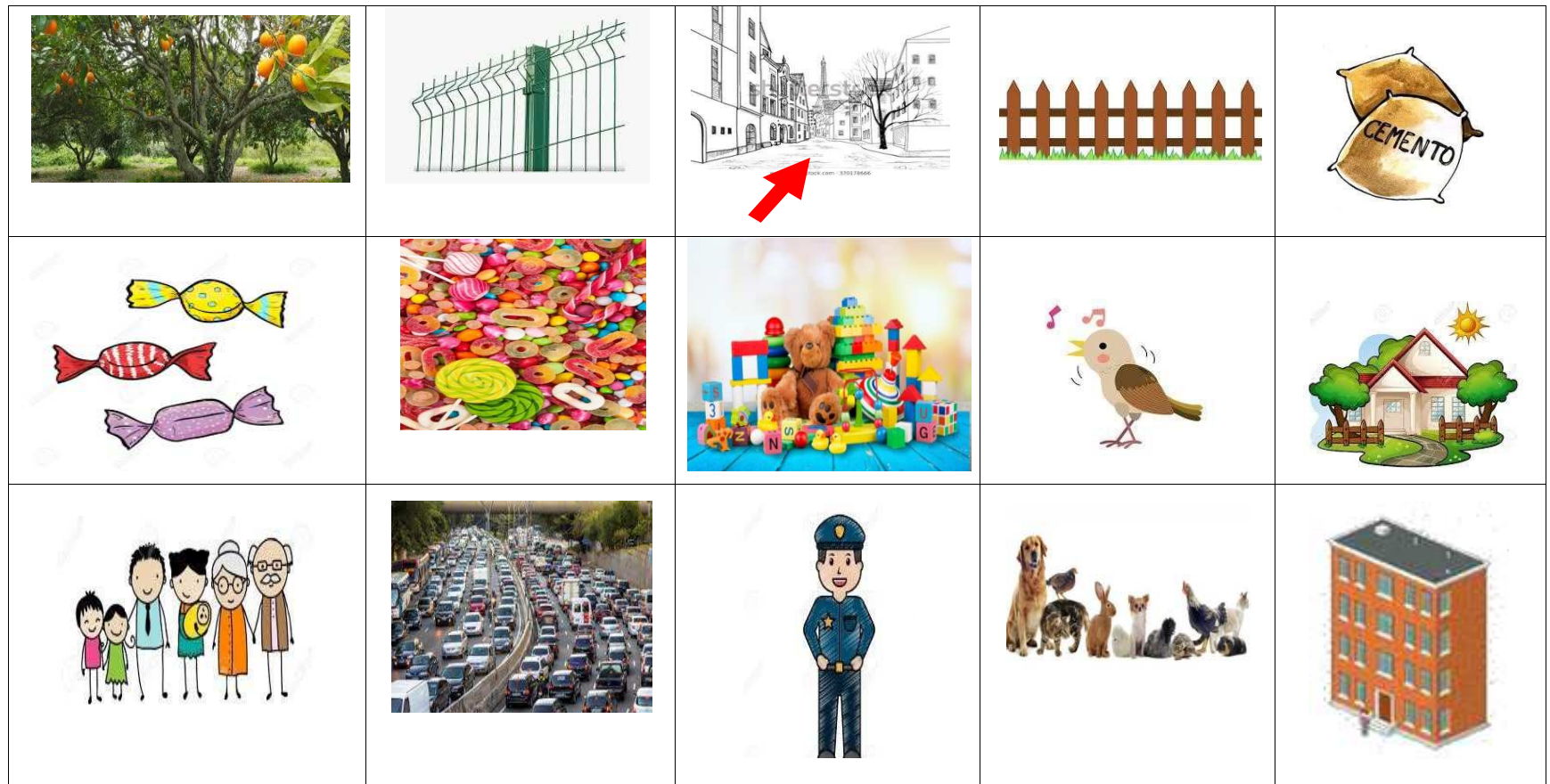
5°/ Consigne avant la dernière audition du poème :

- ✦ Consigne: «*En grupo os tenéis que poner de acuerdo para terminar de completar*»

Mise en commun collective puis confrontation avec le poème original.

Lecture du poème par l'enseignante-e. Distribution du poème à ce moment-là.

- ✦ On leur demande à voir le plus précisément possible ce que le poème décrit. On fournit une seule feuille A3 et un imagier « muet » sans légende écrite, avec **des intrus**. Par exemple :



- ✦ Consigne: «A partir de los dibujos y fotos de la fotocopia tienes que completar el poema por “Mi ciudad tendría que ser con/sin...”» «¡Ojo! hay intrusos.»

Affichage des productions. Présentation orale. Argumentation: «En mi ciudad ideal hay ... pero no hay ... con mucho/a(s)... poco/a(s)...»

Travail personnel à la maison : « [Aprende el poema](#) » Dis et mets en voix le poème sans le support du texte écrit. Ce travail peut se faire en binôme, un élève répondant à l'autre, par exemple. La lecture du poème de Libertad Torres sera accessible sur Pronote. Ils ont leur grille d'évaluation dont les critères ont été fixés par l'ensemble des élèves. Grille commune à la LV1 et à la LV2.

Séance n° 2

1. EO ► Les élèves doivent compléter ce que l'enseignant-e écrit au tableau :

«[La ciudad ideal de la poeta/poetiza es... tiene...](#)»

«[En la ciudad ideal hay... no hay... mucho/a\(s\)... poco/a \(s\)...](#)»

2. Récitation du poème

D'abord en groupe avec un temps d'une répétition/entraînement ; chacun dit le poème dans son groupe puis évaluation de quelques élèves par l'ensemble de la classe. Reprise de la grille d'évaluation : les élèves avaient été associés aux choix des critères.

[Comment faire pour que le vocabulaire s'acquière plus facilement et que son apprentissage ne soit pas source d'échec ? Quelle situation de mise en mémoire proposer pour outiller les élèves pour la dernière étape ? (projet final qui permettra **la remobilisation** du vocabulaire dans une autre situation).]

Document 2 : [montage de tableaux et des photos de grandes métropoles. \(Projection et distribution à chaque groupe\)](#)

- Consigne 1 : travail individuel (travail préparatoire avant la mise en commun en groupe). «[Mira atentamente estos cuadros y estas fotos. En tu opinión ¿qué cuadro\(s\) y foto\(s\) corresponden más a la ciudad ideal del poema de Libertad Torres? y ¿qué cuadros o fotos corresponden menos a la ciudad del poema?](#)»

Il s'agit ici de mettre en avant l'importance à accorder au **ressenti** des élèves: «[Puedes hablar de lo que sientes, de lo que más te llama la atención, de lo que te sorprende en cuanto a los personajes, los colores, la luz... Justifica tu respuesta con dos argumentos.](#)»

- Consigne 2: travail en groupe (CO/EO/EOI) Médiation relationnelle :

En fonction du nombre d'élèves, 3 groupes (A, B et C) devront dire quels sont les tableaux et/ou photos qu'ils n'ont pas retenu-e(s) et devront se justifier: «[En vuestra opinión, ¿cuál es o cuáles son los cuadros o fotos que menos corresponden a la ciudad ideal de Libertad Torres? Hablad de lo que sentís \(las emociones, los sentimientos. Hablad también de los elementos que veis \(los personajes, los colores, la luz...\). Definid el ambiente \(los colores, las actitudes, el movimiento, etc.\).](#)»

Justificad vuestra respuesta con, por lo menos, tres argumentos. » Trois autres groupes (D, E et F) justifieront leur choix pour représenter la ville idéale. «En vuestra opinión, ¿cuál es o cuáles son los cuadros o fotos que más corresponden a la ciudad ideal de Libertad Torres?»

Leur dire qu'un rapporteur sera désigné pour présenter et justifier les choix de son groupe. Chaque groupe devra entraîner son rapporteur.

. Médiation : il s'agit de renforcer la cohésion du groupe.

«*Hemos elegido, nos parece que...*» Les élèves passent de la 1^{ère} personne du singulier à la 1^{ère} personne du pluriel, travail aussi sur la négation et ils utilisent des connecteurs.

✦ En fonction du temps, soit tous les rapporteurs prennent la parole, soit un ou deux interviennent et les autres peuvent alors compléter.

✦ L'enseignant-e copie les arguments (trace écrite qui sera donnée le cours suivant) tenant le rôle de secrétaire.

✦

Travail personnel à la maison : EE (tâche intermédiaire) Au choix : on

leur proposera sur Pronote d'autres photos et tableaux.

Choix 1 ► «*En tu opinión ¿qué cuadro(s), foto(s) corresponden más a la ciudad ideal de Libertad Torres? Justifica tu respuesta.*»

Choix 2 ► «*¿Qué cuadro(s), foto(s) corresponden menos a la ciudad ideal?» Justifica tu respuesta.*

Objectif : en prenant appui sur le poème comment réactiver, « rebrasser » le vocabulaire, se justifier. « Présenter un point de vue et le développer, même modestement ».

EVALUATION :

Plusieurs compétences à la fois linguistiques, pragmatiques et culturelles mais d'autres plus transversales (comme **la médiation** tout particulièrement travaillée dans le cadre de ce projet) seront nécessairement mobilisées et étoffés tout au long de cette séquence.

Elles seront régulièrement évaluées, de façon formative et sous des formes variées (prises d'indices mais aussi temps d'évaluations plus formalisés), afin d'assurer, par les remédiations proposées, la meilleure réussite possible aux élèves dans le cadre du projet final (évaluation sommative) en tenant compte bien sûr du niveau visé : A1+ vers A2.

Quelques pistes :

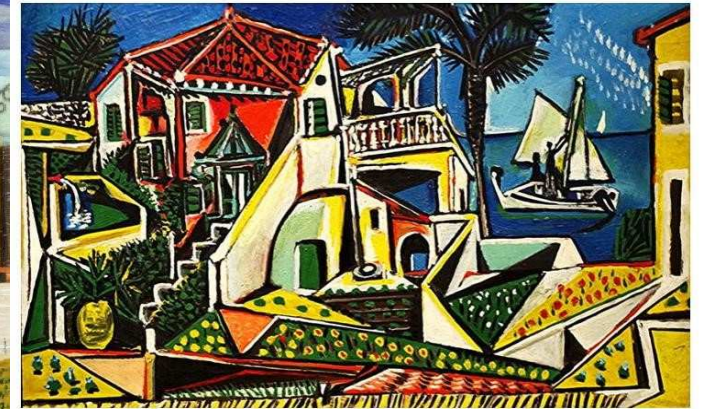
Des compétences relatives à **la maîtrise du vocabulaire** (p138 du Volume Complémentaire du CECRL) ; à **la correction grammaticale** (p139) ; à **la phonologie** (p141) voire à **l'écriture créative** (p79) mais aussi d'autres, plus transversales, relatives à la médiation **comme faciliter la coopération entre pairs ; coopérer pour construire du sens (p125-126)** pourraient ainsi être retenues dans le cadre de cette séquence.



Antonio López, *Madrid desde Torres Blancas*
(pintor español)



Alejandro Xul Solar, *Ciudad Lagui*, 1939
(pintor argentino)



Picasso, *Paysage méditerranéen*, 1953
(pintor español)





El parque Güell, Barcelona en España



Barcelona en España



Hernando Nossa, *El Pescador*, 2004
(pintor colombiano)



La megalópolis del gran **Buenos Aires** en Argentina



Antonio Seguí, ***Ciudad vertical n°5***, 2012
(pintor argentino)



La Ciudad de México

Séance n°3

Dire le poème : note évolutive. La note n'est pas figée. Il s'agit ici de valoriser le travail de l'élève et de lui donner la possibilité de se produire à l'oral plus d'une fois afin d'améliorer son travail. L'enseignant.e décide de prendre en compte la meilleure des prestations de l'élève ; cela incitera ce dernier à travailler sur ses points faibles.

Deux élèves peuvent « réciter » le poème et être évalué.

On peut reprendre la fameuse « *lluvia de palabras* » de départ (affiche au début de la 1^{ère} séance) et on demandera aux élèves de la compléter : il ne faut pas seulement écrire des substantifs avec le déterminant qui convient mais aussi des adjectifs, des prépositions, etc.

PROJET FINAL N°1

Expression écrite : écrire un poème à la manière de (remobilisation et production) 45 minutes environ.

✦ Consigne : « Tu vas écrire un poème à la manière de... »

★ La ciudad ideal tendría que ser...

Con
Con
Con
Y con

Sin
Sin
Sin
Y sin

- Objectif : remobilisation et ancrage du vocabulaire.

- A partir du vocabulaire acquis lors des activités précédentes, les élèves y associent les mots qui leur viennent à l'esprit parce qu'ils sont proches par le sens. Effectuer à partir des mots choisis, des associations d'idées (leur donner un dictionnaire ou une fiche de vocabulaire).

► La contaminación: coches, el atasco, el ruido, las fábricas, gris, duro, asfixiarse,

► Los árboles frutales: las frutas, los colores: naranja, rojo, verde, el olor, dulce...

- Travail sur la métaphore : Dans l'écriture de leur poème, les élèves doivent utiliser cette figure de style : comment y arriver ?

- On s'assurera que les élèves ont travaillé sur la métaphore avec leur-e professeur-e de français. Réactivation : on aura déjà repéré la métaphore dans le poème au cours des séances précédentes mais on reprendra la définition de la métaphore et on leur demandera de donner des exemples puis de retrouver la métaphore dans le poème.

- On travaillera ensuite sur l'évocation. Par exemple: «Tenéis que hacer comprender que se trata de un árbol, pero no podéis utilizar la palabra "árbol"».

EE : on débutera ce travail d'écriture en classe. L'élève a maintenant le vocabulaire nécessaire et une métaphore pour rédiger son poème.

Travail personnel de l'élève : Terminer d'écrire son poème.

Rappel : avant chaque séance (si le temps le permet) les élèves peuvent « réciter » le poème de Libertad Torres

Séance n°4

Mise en voix du poème qui a été appris. Note évolutive.
Remédiation par rapport aux expressions écrites évaluées.

Reprise du travail personnel :

- ✦ On laissera aux élèves 5 minutes pour relire, retravailler leur poème (travail personnel de l'élève à la maison).
- ✦ Travail en groupe : chaque élève lit son poème dans son groupe : échanges dans le groupe, amélioration des textes puis mise en voix. **(EO/CO/EOI/EE)**.
- ✦ Question posée à la fin de la séance: E.O: «**La ciudad ideal: ¿utopía o realidad?**»

Possibilité de faire un recueil de poèmes pour la classe. Chacun pourra illustrer son poème, dessiner, peindre ou faire un montage en utilisant les tableaux et/ou photos.

- ✦ Les élèves pourront aussi s'enregistrer en salle multimédia avec Audacity et l'associer à leur poème et illustration.

PROJET FINAL N°2 : Proposez aux élèves de bien observer la peinture murale « *A day in El Paso* » de l'artiste John Valadez, 1993 (15,24 m x 2,74 m). Chaque élève retiendra une partie ou plusieurs parties du tableau, celles qu'il veut. Il s'agira ensuite pour l'élève, et de façon individuelle, de prendre une photo de son quotidien, de la rapporter et d'expliquer, par écrit, en quoi sa photo fait penser à la partie du tableau retenue



«*A day in El Paso*» de l'artiste **John Valadez**, 1993 (15,24 m x 2,74 m)

<https://www.loc.gov/resource/highsm.03403/?r=-0.1,-0.247,1.111,0.677,0>

✦ **Analyse réflexive : évaluation formative**

Qu'est-ce que tu as appris de nouveau ? ou « ce que j'ai appris de nouveau... »

Comment l'as-tu appris ? ou « comment je l'ai appris... »

Qu'est-ce qui a facilité l'apprentissage ? ou « ce qui a facilité le travail... »

Tes difficultés ? ou « ce qui a gêné le travail... »

Ce que tu peux améliorer ? Ce que tu peux réinvestir ? ou « ce que je retiens pour une prochaine fois... »

Prolongement possible

On peut proposer un travail en salle informatique : les élèves devront choisir une ville et faire des recherches afin de présenter un exposé pour leurs camarades (un questionnaire sera donné). Travail en binôme.